

Fakta om sosu-reformen 2001 giver et overblik over struktur, indhold og muligheder i de grundlæggende social- og sundhedsuddannelser efter reformen i 2001. Reformen skal medvirke til at give disse uddannelser et statusmæssigt og kvalitativt løft.

Med reformen sættes der fokus på såvel elevernes faglige som personlige udvikling, idet der lægges afgørende vægt på de menneskelige værdier, som uddannelserne skal fremme.

Hæftets målgruppe er alle med tilknytning til sosu-uddannelsesområdet, herunder elever, praktiksteder, ledere og medarbejdere på de skoler, der udbyder uddannelserne, og uddannelsernes parter og interessenter i øvrigt.

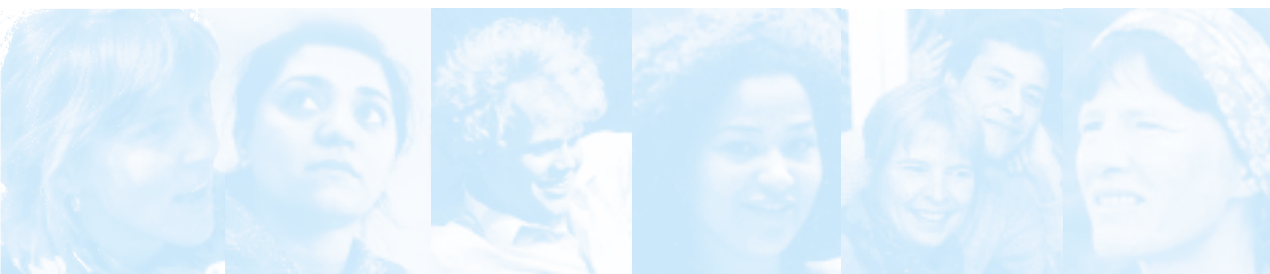
Reformen af sosu-uddannelserne træder i kraft den 1. januar 2002. Den omfatter de grundlæggende uddannelser til bistands-, pleje- og omsorgsområdet og det pædagogiske område.



Fakta om sosu-reformen 2001



Fakta om sosu-reformen 2001



Fakta om sosu-reformen 2001

Uddannelsesstyrelsens temahæfteserie nr. 27 - 2001
Undervisningsministeriet 2001

Fakta om sosu-reformen 2001

Publikationen indgår i Uddannelsesstyrelsens temahæfteserie som nr. 27 - 2001 og under temaet *indhold og struktur af uddannelser eller fag*

Redaktion: Henrik Friediger, Uddannelsesstyrelsen

Serieredaktion og produktion: Werner Hedegaard, DEL

Grafik: Malchow A/S

Omslag: Grafisk Himmel

Forsidefotos: Per Morten Abrahamsen, BAM og Grafisk Himmel

1. udgave, 1. oplag, oktober 2001: 22.000 stk.

ISBN 87-603-2031-1

ISBN (WWW) 87-603-2033-8

ISSN 1399-2279

Uddannelsesstyrelsens temahæfteserie (Online) ISSN 1399-7386

Udgivet af Undervisningsministeriet, Uddannelsesstyrelsen,
Område for de erhvervsfaglige uddannelser

Bestilles (UVM 0106) hos:

Undervisningsministeriets forlag

Strandgade 100 D

1401 København K

Kun via fax nr. 3392 5219 eller e-mail: forlag@uvm.dk

Ekspeditionsgebyr: 35 kr.

Grafisk tilrettelæggelse og repro: Malchow A/S, Ringsted



Trykt på Svanemærket papir med vegetabiliske farver.

Trykt af Malchow A/S, Ringsted, som har licens til brug af Svanemærket

Printed in Denmark 2001

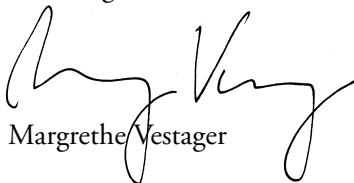
Forord

Folketinget vedtog i foråret 2001 en ny lov om de grundlæggende social- og sundhedsuddannelser, der erstatter den hidtidige lov fra 1991. Den nye lov træder i kraft 1. januar 2002 og indebærer en fornyelse af de grundlæggende uddannelser til bistands-, pleje- og omsorgsområdet og det pædagogiske område.

Med loven er der skabt baggrund for at give disse uddannelser et statusmæssigt og kvalitativt løft til gavn både for de uddannelsessøgende og det område, de som færdiguddannede skal udføre deres gerning i.

Der er i disse år et ganske særligt fokus på den måde, vi som samfund behandler vores gamle, syge og handicappede på. Der stilles helt berettiget fra befolkningen store forventninger til ikke mindst personalets måde at give den nødvendige omsorg til de mennesker, der ikke længere - eller i øjeblikket - er i stand til at klare sig selv. Opfyldelsen af disse forventninger kan vi fra uddannelsessektoren bidrage til gennem udbud af attraktive og fagligt og personligt udfordrende uddannelser. Det håber og tror jeg, vi er godt på vej til gennem reformen af de grundlæggende social- og sundhedsuddannelser.

Hensigten med hæftet er at give en generel information til interesserede - herunder ikke mindst i de kommunale og amtslige institutioner, der fungerer som praktikpladser, og på de uddannelsesinstitutioner, der udbyder de grundlæggende social- og sundhedsuddannelser.



Margrethe Vestager

Undervisningsminister
September 2001



Indhold

5	Forord
6	Indhold
7	1 Hvorfor nu en reform af de grundlæggende social- og sundhedsuddannelser?
10	2 Reformens indhold kort
12	3 De enkelte uddannelser
15	4 Optagelse på uddannelserne
17	5 Værdibaserede uddannelser med fokus på personlig udvikling
21	6 Uddannelsernes tilrettelæggelse, den personlige uddannelsesplan og sammenhængen mellem skoleundervisning og praktikuddannelse
25	7 Videre uddannelse
26	8 Forsøg med samlet forløb til social- og sundhedsassistent

Hvorfor nu en reform af de grundlæggende social- og sundhedsuddannelser?

De første grundlæggende social- og sundhedsuddannelser var social- og sundhedshjælperuddannelsen med overbygningsuddannelsen til social- og sundhedsassistent. I 1997 kom så den pædagogiske grunduddannelse til som en mere enkeltstående uddannelse.

De grundlæggende social- og sundhedsuddannelser har som hovedformål at uddanne arbejdskraft til social- og sundhedssektoren - nærmere betegnet bistands-, pleje- og omsorgsområdet og det pædagogiske område.

Uddannelserne blev etableret ved en reform i 1991, der skulle medvirke til at reducere antallet af faggrupper inden for social- og sundhedsområdet. Derfor blev en lang række specialiserede uddannelser afskaffet og erstattet af mere brede uddannelser med selvstændig erhvervskompetence på hvert uddannelsesniveau. Hensigten med det trinvist opbyggede uddannelsesystem var, at det skulle være muligt at stige af og på efter behov og muligheder. Dette princip har været et skridt i den rigtige retning. I praksis har det trinvist opbyggede system imidlertid ikke levet op til forventningerne om fleksibilitet, der sikrer tilgangen fra social- og sundhedshjælperniveauet til social- og sundhedsassistentniveauet - og videre til de mellem-lange videregående social- og sundhedsuddannelser, herunder sygeplejerskeuddannelsen.

Ved etableringen af uddannelserne i 1991 blev der lagt vægt på, at social- og sundhedsuddannelserne i de uddannelsessøgendes og de ansættende myndigheders bevidsthed fremstod som ligeværdige i forhold til beslægtede uddannelsesområder - især erhvervsuddannelserne. Dette har imidlertid vist sig at være et svært opnåeligt mål, og det må konstateres, at dette mål ikke er nået. Hertil kommer, at uddannelserne ikke har fået den status, som uddannelser til social- og sundhedsom-

rådet og det pædagogiske område fortjener - ikke mindst set i lyset af deres samfundsmæssige betydning.

De små ungdomsårgange og de unges manglende viden om og interesse for hjælper- og assistentuddannelserne har i de sidste par år udmøntet sig i begyndende rekrutteringsvanskeligheder til uddannelserne, ligesom der også er begyndt at vise sig mangel på færdiguddannede - specielt social- og sundhedsassistenter.

Den væsentligste begrundelse for den forestående reform er således, at der i de kommende år skal satses på en kraftigere rekruttering af specielt unge til uddannelserne, således at social- og sundhedssektoren kan sikres den nødvendige tilgang af færdiguddannede.

Men antallet af færdiguddannede alene gør det naturligvis ikke. Der skal også satses på uddannelsernes kvalitet og dermed de færdiguddannedes kompetencer.

Uddannelsernes kvalitet har mindst tre sider, der er indbyrdes afhængige, og som i den praktiske udførelse af arbejdet i social- og sundhedssektoren ikke kan adskilles: den faglige viden og de faglige færdigheder på den ene side, de almene kundskaber på den anden og de værdimæssige - etiske og omsorgsrettede - på den tredje. Det er kombinationen af og den indbyrdes dynamik mellem disse tre aspekter, der gør den færdiguddannede parat til det møde med andre mennesker, der er social- og sundhedsarbejdet og det pædagogiske arbejdes særkende.

Derfor skal der sættes ind på flere fronter:

For det første at de færdiguddannede har tilegnet sig kvalifikationer, der gør dem i stand til at honorere fremtidige faglige og personlige kvalifikationskrav til at udføre det livsvigtige arbejde i sektoren.

For det andet at eleverne opnår de almene og personlige kom-

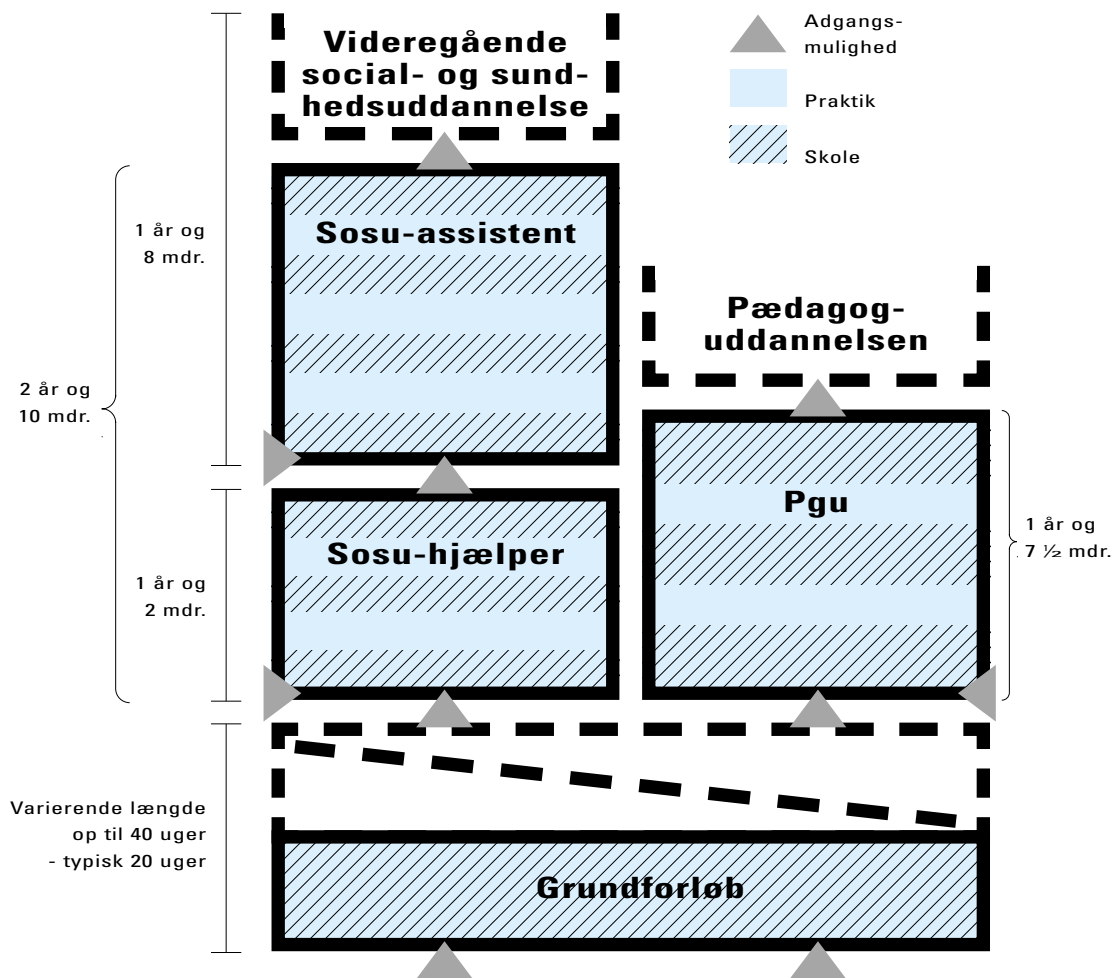
petencer, der er nødvendige for selvstændig stillingtagen og deltagelse i et demokratisk samfund.

For det tredje at uddannelserne giver eleverne grundlæggende færdigheder i centrale almene fag og dermed grundlag for, at de kan vedligeholde og udvikle deres kompetencer og styrke deres mulighed og interesse for videre uddannelse.

Reformens indhold kort

Reformen indebærer en ny struktur for uddannelserne. Fremover består uddannelserne af et fælles grundforløb med adgang til henholdsvis social- og sundhedshjælperuddannelsen og den pædagogiske grunduddannelse samt en overbygningsuddannelse til social- og sundhedsassistent.

Strukturen kan illustreres på denne måde:



Optagelsessystemet ændres, så det fremover bliver skolerne, der optager eleverne til såvel grundforløbet som til selve uddannelserne. Den uddannelsessøgende skal således ikke længere selv tage kontakt med en kommune eller et amt for at blive optaget på uddannelserne.

Grundforløbet bliver indgangen til uddannelserne og erstatter det hidtidige indgangsårs. Voksne får merit for grundforløbet.

De enkelte uddannelsers skoledele forlænges specielt med henblik på at styrke de omsorgsrettede og almene kompetencer og opkvalificere og ligestille uddannelserne med de øvrige erhvervsrettede ungdomsuddannelser.

Men reformen er nok så meget en reform af indholdet og pædagogikken. Uddannelsernes indhold og den måde, undervisningen foregår på, ændres og udvikles i forhold til i dag, så de faglige og personlige kompetencer gensidigt kommer til at understøtte hinanden på en ny måde. Ligeledes udvikles sammenhængen mellem skoleundervisningen og praktikuddannelsen, bl.a. gennem indførelsen af elevens personlige uddannelsesplan. På den måde er det hensigten, at strukturen og indholdet gensidigt kommer til at understøtte hinanden.

Social- og sundhedsassistentuddannelsen vil normalt give den uddannelsessøgende de formelle kompetencer, som kræves for optagelse på de mellemlange videregående social- og sundhedsuddannelser. Det betyder, at den hidtidige adgangsprøve til de videregående social- og sundhedsuddannelser forsvinder.

Endelig gennemføres et forsøg med udbud af et sammenhængende uddannelsesforløb, hvor den enkelte elev indgår kontrakt om at gå fra grundforløbet gennem social- og sundheds-hjælperuddannelsen til afslutningen på social- og sundhedsassistentuddannelsen.

De grundlæggende social- og sundhedsuddannelser er vekseluddannelser - dvs. at eleverne skifter mellem perioder i praktik og perioder på skole. I loven er uddannelseslængden og længden af skoleundervisningen for den enkelte uddannelse fastlagt. Praktikuddannelsen er så den del af uddannelsestiden, hvor eleven ikke er i skole.

Placeringen af de enkelte skole- og praktikperioder besluttet regionalt og fremgår af skolens uddannelsesordning. Der kan således være forskel fra amt til amt på, hvor i et uddannelsesforløb de enkelte perioder er placeret.

De mål, der skal nås i henholdsvis skoleundervisningen og praktikuddannelsen, er de samme overalt i landet og fremgår af uddannelsesbekendtgørelsen. Målet er altså fælles, men vej hertil kan variere efter de lokale muligheder og betingelser.

Grundforløbet varer for de fleste 20 uger og kan for elever med ønske og behov herfor forlænges med indtil 20 uger til i alt 40 uger.

Grundforløbet har til formål, at eleven erhverver faglige og personlige kompetencer til at søge optagelse på social- og sundhedshjælperuddannelsen eller den pædagogiske grunduddannelse. Grundforløbet giver eleven muligheder for at afklare egne uddannelsesmuligheder og -ønsker samt orientere sig om andre uddannelsesmuligheder.

Grundforløbets fleksible struktur med mulighed for varieret længde skal imødekomme forskellige behov hos elever med forskellige faglige og personlige forudsætninger og mål. Forlængelse af grundforløbet ud over 20 uger skal give den enkelte elev mulighed for at

- tilegne sig de faglige og personlige kompetencer, som er nødvendige for at kunne fortsætte i en af de efterfølgende uddannelser,
- tage et eller flere grundfag på et højere niveau end det obligatoriske for derved at udbygge sin studiekompetence og
- skabe forudsætninger for uddannelsesvalg gennem et eller flere praktikforløb.

Social- og sundhedshjælperuddannelsen varer 1 år og 2 måneder, hvoraf mindst 24 uger er skoleundervisning.

Uddannelsen til social- og sundhedshjælper har til formål, at eleven erhverver forudsætninger for selvstændigt og i samarbejde med andre at yde praktisk og personlig bistand til brugerens/familiens daglige livsførelse. Uddannelsen har desuden til formål, at eleven erhverver forudsætninger for at hjælpe til aktivering med henblik på at fastholde normal livsudfoldelse. Endelig har uddannelsen til formål, at eleven erhverver forudsætninger for selvstændigt at udføre omsorgsopgaver og elementære sygeplejeopgaver inden for social- og sundhedssektorens bistands-, pleje- og omsorgsområde.

Social- og sundhedsassistentuddannelsen varer 1 år og 8 måneder, hvoraf mindst 32 uger er skoleundervisning.

Uddannelsen til social- og sundhedsassistent har til formål, at eleven erhverver forudsætninger for at vurdere behov for og selvstændigt at tilrettelægge og udføre sammensatte omsorgsopgaver og aktiverende arbejde, herunder stimulering af fysiske, intellektuelle og kreative funktioner i forhold til det enkelte menneske og grupper af borgere. Overbygningsuddannelsen har endvidere til formål, at eleven erhverver forudsætninger for at vurdere behov for og selvstændigt at tilrettelægge, udføre og evaluere grundlæggende sundheds- og sygeplejeopgaver inden for social- og sundhedssektorens bistands-, pleje- og omsorgsområde. Endelig har uddannelsen til formål, at eleven erhverver forudsætninger for at kunne udføre koordinerende og undervisende opgaver.

Den pædagogiske grunduddannelse varer 1 år og 7½ måned, hvoraf mindst 50 uger er skoleundervisning.

Den pædagogiske grunduddannelse har til formål, at eleven tilegner sig forudsætninger for alene og i samarbejde med forældre, pårørende og kolleger selvstændigt at udføre pædagogisk og omsorgsrettet arbejde i institutioner, skoler og private hjem mv. i forhold til børn, unge og voksne med almindelige eller særlige behov herfor. Den pædagogiske grunduddannelse har endvidere til formål, at eleven erhverver forudsætninger for at igangsætte aktiviteter, der udfordrer det enkelte menneske og giver det mulighed for at tilegne sig kreative, sociale og praktiske færdigheder, udvikler dets selvstændighed og evne til at indgå i forpligtigende fællesskaber.

Optagelse på uddannelserne

Amtsrådet og kommunalbestyrelserne skal dimensionere elevoptaget på grundforløbet og de efterfølgende uddannelser i overensstemmelse med dels egne behov, dels det samlede behov for færdiguddannede på social- og sundhedsområdet i amtskommunen med tilhørende kommuner. Dimensioneringen skal tage højde for antallet af elever, der umiddelbart eller senere ønsker at fortsætte på en mellemlang videregående social- og sundhedsuddannelse.

For at skabe en overensstemmelse mellem optagelsesproceduren på de grundlæggende social- og sundhedsuddannelser og de øvrige ungdomsuddannelser indføres *skoleoptag*. Dette betyder, at ansøgere til de grundlæggende social- og sundhedsuddannelser søger om optagelse på en social- og sundhedsskole - i modsætning til den hidtidige ordning, hvor der søges om uddannelsesplads i den enkelte kommune eller amtskommune.

Optagelse på social- og sundhedshjælperuddannelsen eller den pædagogiske grunduddannelse er betinget af gennemført grundforløb eller som hidtil mindst 1 års anden uddannelse eller 1 års arbejdsmæssig erfaring efter grundskolen (9. klasse) eller anden relevant erfaring erhvervet enten i Danmark eller i udlandet, der svarer til disse kvalifikationer.

Optagelse på social- og sundhedsassistentuddannelsen sker normalt gennem social- og sundhedshjælperuddannelsen. For at blive optaget direkte på social- og sundhedsassistentuddannelsen uden forudgående social- og sundhedshjælperuddannelse, skal eleven have tilsvarende forudsætninger indhentet gennem andre relevante uddannelses- og/eller erhvervs erfaringer. Disse erfaringer skal have en varighed svarende til social- og sundhedshjælperuddannelsen - i alt 1 år og 2 måneder.

Skolen skal optage de elever, som ud fra en samlet bedøm-

melse af ansøgerne vurderes bedst egnede. Vurderingen sker på baggrund af dels de generelle, i loven fastsatte adgangsbetingelser, dels af supplerende kvalifikationskriterier, der vedrører ansøgerens personlige forudsætninger for uddannelsen.

De supplerende personlige kvalifikationskriterier for optagelse på uddannelserne fastsættes af de regionale, ansættende, kommunale myndigheder og gælder for alle optag inden for det pågældende amt med tilhørende kommuner. Disse supplerende personlige kvalifikationskriterier kan fx være, at ansøgeren udtrykker interesse og engagement for uddannelsen og arbejdet inden for uddannelsesområdet, tilkendegiver interesse og lyst til at indgå positivt i samarbejde med andre mennesker, giver udtryk for social forståelse, og udtrykker interesse i fortsat personlig udvikling. Tilsvarende supplerende kvalifikationskriterier har undervisningsministeren i uddannelsesbekendtgørelsen fastsat for optagelse på grundforløbet, som efter loven skal have sine kriterier fastsat af ministeren.

Kriterierne skal være offentlige, således at den enkelte ansøger kan vurdere, om han eller hun lever op til dem. I modsat fald kan potentielle ansøgere søge vejledning på skolen, om hvordan de kan arbejde for at styrke deres personlige kvalifikationer.

De kommunale myndigheder er fortsat arbejdsgivere for elever i social- og sundhedshjælperuddannelsen, social- og sundhedsassistentuddannelsen og i den pædagogiske grunduddannelse. Det indebærer, at der som hidtil skal indgås en ansættelsesaftale, der sikrer eleven ansættelse med overenskomstmæssig løn i en periode, der svarer til elevens samlede uddannelsesforløb.

Skolen formidler ansættelsesaftalen og hjælper med til, at ansættelseskontrakten underskrives af parterne i tilknytning til optagelsen. For elever på grundforløbet formidler skolen ansættelsesaftalen således, at aftalen indgås i forbindelse med grundforløbets afslutning.

Værdibaserede uddannelser med fokus på personlig udvikling

De grundlæggende social- og sundhedsuddannelser er hver især indgangen til et arbejdsliv, der er præget af omsorg for andre mennesker, der ikke kan tage vare for sig selv. Derfor er der tale om uddannelser, der i sig indeholder et væsentligt element af meningsfuldhed for dem, der vælger at arbejde med denne helt fundamentale og betydningsfulde opgave, som omsorgen for andre er. Dette giver uddannelserne et potentiale som uddannelser, der kan give den enkelte elev en personlig og samfundsmæssig betydning - en betydning, som de uddannelsessøgende netop i dag efterspørger.

Der er således et forhold mellem behovet for en arbejdskraft, der behersker en helhed af faglige, almene og personlige kompetencer på den ene side og uddannelsernes attraktivitet på den anden. I social- og sundhedssektoren og på det pædagogiske område gør den enkelte medarbejder en forskel. Man er til stede med sin person og er en betydningsfuld person i forhold til de mennesker, man yder omsorg i dette ords brede betydning - og i forhold til kolleger og andre samarbejdspartnere.

Derfor har uddannelserne brede formål, der sigter mod en flerhed af faglige, almene og personlige kompetencer. I forbindelse med reformen bliver de sidstnævnte kompetencer - de personlige - specielt understreget. Denne understregning hænger sammen med, at netop den enkelte medarbejders personlige kompetencer har så afgørende betydning i dagligdagen i hjemmeplejen og i de forskellige mere institutionelle sammenhænge, som de færdiguddannede indgår i.

Det er helt afgørende for social- og sundhedssektoren og den pædagogiske sektor, hvilket værdigrundlag det enkelte tilbud, den enkelte institution og ikke mindst den enkelte medarbejder er bærer af. I den respektfulde omgang med andre mennesker er det helt afgørende med en grundlæggende humanis-

tisk holdning til sig selv, til kolleger og brugere og til selve arbejdets udførelse.

Det er ikke hensigten med reformens præcisering af de værdimæssige sider, at der skal undervises særskilt i værdimæssige - etiske og moralske - spørgsmål og problemer. Tværtimod er det hensigten, at det etiske skal være et integreret led i al den læring, der finder sted i løbet af uddannelserne - såvel i skoleundervisningen som i praktikuddannelsen.

Det er tanken, at skoleundervisningen på grundforløbet og i de tre efterfølgende uddannelser i vid udstrækning skal organiseres i temaer, hvor fagene kompletterer hinanden og understøtter faglige, almene og personlige kompetencer, og hvor der tages udstrakt hensyn til elevernes forskellige forudsætninger for at tilegne sig uddannelsernes faglige indhold og deres individuelle måder at lære på. På den måde er det hensigten at skabe sammenhæng - og samtidig vise respekt for den enkelte elevs personlige tilgang til uddannelsen og det kommende arbejde med mennesker.

Uddannelsens form og indhold skal spille sammen, så den enkelte elev gennem oplevelse af respekt for sin egen person og for andre kan udvikle det afgørende og nødvendige faglige og personlige fundament for at kunne yde professionel omsorg.

I forbindelse med reformens uddannelsesmål understreges det derfor, at uddannelserne skal udvikle elevernes *personlige kompetencer*. Formålet med udvikling af de personlige kompetencer er dobbelt. For det første skal udviklingen af de personlige kompetencer indgå i elevens udvikling af faglig kompetence til at udføre erhvervet. Og for det andet skal de udvikle elevens faglige selvtillid og selvværd.

De personlige kompetencer, som de indgår i de grundlæggende social- og sundhedsuddannelser, omfatter dels social kompetence dels lærings- og udviklingskompetence.

Formålet med udvikling af *social kompetence* er at fremme elevens initiativ, selvstændighed, ansvarlighed og evne til at indleve sig i andre menneskers situation. Dette skal sætte eleven i stand til på en etisk og respektfuld måde at møde andre mennesker og blive i stand til at se sig selv og egen andel i udviklingen af de mellem menneskelige relationer.

For at opnå en god social kompetence, skal eleven udvikle sin evne til at yde omsorg for sig selv og andre på en nærværende og professionel måde. Eleven skal blive bevidst om egne fysiske, psykiske, sociale og kulturelle ressourcer på en sådan måde, at hun/han er i stand til stadig - også efter uddannelsens afslutning - at udvikle disse. Og endelig skal eleven udvikle sine kommunikations- og samarbejdsevner. Kun gennem kommunikation og samarbejde kan den enkelte forstå og udvikle sin egen praksis og indgå i et forpligtende arbejdsfællesskab.

Formålet med udvikling af *lærings- og udviklingskompetence* er, at eleven gennem uddannelsen udvikler indsigt i læreprocessen og egne lærings- og motivationsmæssige styrker og udviklingspotentialer.

Lærings- og udviklingskompetencerne skal skærpe elevens nysgerrighed og dermed lyst til kontinuerligt at lære, til at indgå i forandringsprocesser og til at kunne handle hensigtsmæssigt i uforudsete situationer. De skal medvirke til, at eleven udvikler færdigheder i at være aktiv søgende, spørgende og kritisk.

Eleven skal udvikle sin kreativitet og sin åbenhed over for forandringer, samt et beredskab til at håndtere og agere i en arbejdshverdag, der er præget af social og kulturel mangfoldighed. Og endelig skal eleven udvikle sin evne til at anvende evaluering og selvevaluering som et redskab i egen lærings- og udviklingsproces.

De to aspekter af de personlige kompetencer - de sociale og de lærings- og udviklingsrettede - er helt centrale at få udviklet i uddannelsen. Men det vigtige er ikke, hvor langt den enkelte

når. Det vigtige er, at den enkelte udvikler sig i løbet af sin uddannelse - og får nogle personlige redskaber til at holde sig i gang og stadig uddybe sine personlige kompetencer til at arbejde med omsorg for andre mennesker. De personlige kompetencer er på den måde af en anden orden end de faglige. Hvor de faglige kvalifikationer kan læres til næsten en total beherskelse, er det netop pointen med de personlige kompetencer, at de stadig må udvikles for ikke at blive golde og dø ud i de daglige rutiner.

Uddannelsernes tilrettelæggelse, den personlige uddannelsesplan og sammenhængen mellem skoleundervisning og praktikuddannelse

Uddannelsernes fagrække omfatter en bred kombination af praktiske, sociale, pædagogiske, aktiverings- og plejemæssige samt almene discipliner. Fagene er opdelt i områdefag, grundfag og valgfag. Områdefagene retter sig direkte mod den kommende erhvervsfunktion, mens grundfagene støtter op om områdefagene. Områdefag og grundfag skaber tilsammen grundlaget for elevernes tilegnelse af de bredere faglige, almene og personlige kompetencer. Valgfagene skal give eleverne mulighed for yderligere indsigt i uddannelsernes faglige og almene fag og evt. andre fag, der kan understøtte elevernes faglige, sociale og personlige udvikling.

Skoleundervisningen skal i vid udstrækning organiseres i temaer, hvor fagene kompletterer hinanden. Den tematiske undervisning tager udgangspunkt i centrale temaer for elevernes fremtidige virke som fagpersoner. Det er tanken, at undervisningen skal organiseres, så den styrker elevernes forståelse af tværfaglige sammenhænge og helheder og på den måde bidrager til udviklingen af personlige kompetencer.

Praktikuddannelsen skal give eleverne mulighed for at tilegne sig erhvervsfaglig kompetence i et fagligt funderet praksisfællesskab gennem udførelse af daglige arbejdsopgaver inden for området. Samtidig skal praktikken give eleven mulighed for at reflektere over praksis og sammenhængen til det, der er lært i skoleundervisningen. Praktikuddannelsen og den vejledning, eleven får i praktikken, skal tilrettelægges, så den understøtter den enkelte elevs tilegnelse af færdigheder, viden og holdninger inden for de enkelte uddannelsers områder.

Professionel faglig kompetence er kompetence, hvor de faglige kvalifikationer og de personlige kompetencer udgør en helhed. Derfor kan professionel faglig kompetence kun opnås ved, at eleverne aktivt tilegner sig uddannelsernes faglige indhold, som det kommer til udtryk i fagene og de faglige mål, og ved at eleverne lærer under praktikuddannelsen. Dette skal kombineres med, at eleverne udvikler sig personligt under hele uddannelsen.

Uddannelserne skal derfor tilrettelægges, så de understøtter elevernes faglige og personlige udvikling. Der er her tale om et nybrud i den pædagogiske tænkning. Hvor man traditionelt har fokuseret på lærernes undervisning, fokuseres der i dag på, hvad eleverne faktisk får ud af den tid, de bruger på deres uddannelse, på deres læring. Og her siger erfaringen, at det er gennem aktiv deltagelse, at man lærer noget. Derfor må eleverne selv være aktive i læringsprocesserne. Skoleundervisningen og praktikuddannelsen skal derfor tilrettelægges på en måde, der støtter elevernes aktive læring.

Der lægges således op til et snævert samarbejde mellem skoleundervisningen og praktikuddannelsen. Skolen og praktikstedet har som hidtil hver for sig ansvaret for gennemførelsen af deres del af uddannelsen, og for at sikre samarbejdet mellem skoleundervisningen og praktikuddannelsen har skolen ansvar for at tage initiativ til at skabe sammenhæng mellem uddannelsernes skole- og praktikdele.

Det forudsættes, at der i såvel skoleundervisningens som praktikuddannelsens tilrettelæggelse og gennemførelse foretages en sammentænkning af de faglige og de personlige kompetencer, som eleverne skal erhverve sig i uddannelserne. Det er ligeledes en forudsætning, at der tages udstrakt hensyn til elevernes forskellige forudsætninger for at tilegne sig uddannelsernes indhold og deres individuelle måder at lære de meget forskellige kompetencer på.

Vekselvirkningen mellem skoleundervisning og praktikuddannelse skal styrke elevens aktive tilegnelse af viden, færdigheder

og holdninger. For at styrke helheden og sammenhængen i elevens uddannelsesforløb, formulerer eleven forud for hvert skole- og praktikforløb sammen med henholdsvis skole og praktiksted sine personlige og faglige læringsmål for den efterfølgende periode.

Et vigtigt redskab hertil er den uddannelsesordning, som skolen udarbejder, og som indeholder regler for tilrettelæggelsen af skoleundervisningen og praktikuddannelsen og sammenhængen mellem disse to ligeværdige dele af uddannelserne.

Et andet væsentligt redskab er elevens *personlige uddannelsesplan*, der udarbejdes i samarbejde med eleven ved begyndelsen af uddannelsesforløbet og indgår i tilrettelæggelsen af den enkelte elevs uddannelsesforløb.

Systemet med en personlig uddannelsesplan er en nydannelse, der dels udspringer af den større fleksibilitet i og individualisering af uddannelserne, som reformen lægger op til, dels følger af ønsket om at styrke den enkelte elevs arbejde med at sætte mål for sit uddannelsesforløb. Systemet er tidligere introduceret i folkeskolen og i erhvervsuddannelserne.

Uddannelsesplanen er et fleksibelt instrument, der kan ændres efter behov og skal fastholdes i en personlig uddannelsesbog. Uddannelsesbogen skal

- sikre, at den enkelte elev i hele sin uddannelsestid har overblik over sin samlede uddannelse,
- sikre, at eleven kan dokumentere gennemførelsen af de forskellige elementer i sin uddannelse,
- øge elevernes og praktikinstitutionernes opmærksomhed på praktikdelens funktion i den samlede uddannelse og danne baggrund for en bedre indholdsmæssig koordinering af skoleundervisningen og praktikuddannelsen.

Det forudsættes, at elevens uddannelsesplan udarbejdes i forbindelse med elevens optagelse, og derefter løbende holdes

a jour. For at sikre dette har alle parter ifm. elevernes uddannelse, dvs. eleven, skolen og praktikstederne, ansvar for at følge op på uddannelsesplanen.

Med reformen tilrettelægges social- og sundhedsassistentuddannelsen sådan, at den giver mulighed for direkte adgang til de mellemlange videregående social- og sundhedsuddannelser. Adgangen kræver, at eleven gennemfører uddannelsen med grundfagene dansk og naturfag på niveau C, hvilket vil blive anset som det normale.

Med den direkte adgang afskaffes den nuværende adgangsprøve, som har givet adgang til primært de mellemlange videregående sundhedsuddannelser. Adgangsprøven skulle dokumentere visse gymnasiale studiekompetencer, som kræves på de videregående uddannelser, men de indgår altså efter reformen som det normale afgangsniveau i social- og sundhedsassistentuddannelsen.

De mellemlange videregående uddannelser, der er tale om, er først og fremmest sygeplejerskeuddannelsen, men også socialrådgiveruddannelsen, ergo- og fysioterapeutuddannelserne, pædagoguddannelsen, radiografuddannelsen m.fl.

Den pædagogiske grunduddannelse giver som hidtil adgang til pædagoguddannelsen.

Forsøg med samlet forløb til social- og sundhedsassistent

For yderligere at styrke de grundlæggende social- og sundhedsuddannelsers attraktivitet blandt de unge, der afslutter grundskolen, og for at imødekomme et stadigt stigende behov for social- og sundhedsassistenter, iværksættes der fra august 2002 forsøg i Ringkøbing, Fyns og Storstrøms amter samt Københavns kommune. Forsøget giver mulighed for at blive optaget direkte på et samlet uddannelsesforløb, der fører til en fuld social- og sundhedsassistentuddannelse.

Forsøget med optag på et samlet forløb indebærer, at unge i grundskolens afgangsklasser og eventuelt andre unge kan søge om optagelse på et grundforløb, der via social- og sundheds-hjælperuddannelsen fører direkte over i social- og sundhedsassistentuddannelsen. Ideen er, at eleven ikke skal søge om optagelse på en ny uddannelse, og at der ikke skal indgås fornyet kontrakt, selvom eleven bevæger sig op gennem de enkelte dele af det trinvist opbyggede uddannelsessystem.

Forsøgene skal bl.a. afdække, om et sådant sammenhængende forløb til social- og sundhedsassistent kan øge rekrutteringen af elever fra grundskolen, der er afklarede i deres ønske om at gennemføre social- og sundhedsassistentuddannelsen - og som evt. vil bruge denne uddannelsesmulighed som en alternativ vej til de mellemlange videregående social- og sundhedsuddannelser.

Uddannelsesstyrelsens temahæfteserie

*I denne serie udsender Uddannelsesstyrelsen publikationer om generelle eller mere specifikke aktuelle emner. Formålet er at skabe debat og inspirere til udvikling i uddannelserne.
I 2000 og 2001 er følgende udkommet eller under udgivelse i serien:*

2000

- Nr. 1: Udvikling af arbejdsmiljøundervisningen - social- og sundhedshjælperuddannelsen (UVM 7-300) (Erhvervsfaglige uddannelser)
- Nr. 2: Ideer til læring i praktikken - i social- og sundhedsassistentuddannelsen (UVM 7-301) (Erhvervsfaglige uddannelser)
- Nr. 3: Evaluering 1998-2000. Den Fri Ungdomsuddannelse. 2. delrapport (UVM 0080) (Øvrige ungdomsuddannelser)
- Nr. 4: Hvad venter vi på? - om it i fremmedsprogsundervisningen (UVM 7-302) (Erhvervsfaglige uddannelser)
- Nr. 5: Uddannelsesbibliotek - informations- og læringscenter. En evaluering af erhvervsskolernes biblioteksprojekter (UVM 7-303) (Erhvervsfaglige uddannelser)
- Nr. 6: Naturvidenskabelige klasser i gymnasiet (UVM 6-264) (Gymnasiale uddannelser)
- Nr. 7: Hf-forsøg 1997-1999. Status 1999 for arbejdet i hf-evalueringsgruppen samt foreløbige konklusioner vedrørende 2-årige hf-forsøg, 1997-1999. (UVM 6-267) (Gymnasiale uddannelser)
- Nr. 8: De fire tværgående dimensioner på htx (UVM 6-265) (Erhvervs gymnasiale uddannelser)
- Nr. 9: Elevansvar og elevindflydelse på tværfaglige htx-projekter (UVM 6-266) (Erhvervs gymnasiale uddannelser)
- Nr. 10: Fleksibel voksenundervisning. Kortlægning af fleksible tilrettelæggelsesformer på VUC (UVM 0073) (Voksenuddannelser)
- Nr. 11: Selvaluering - undervisning, læring og kvalitet i dialog (UVM 7-304) (Erhvervsfaglige uddannelser)
- Nr. 12: Projektarbejde i en nysgerrighedskultur (UVM 7-305) (Erhvervsfaglige uddannelser)
- Nr. 13: Produktionsskolerne i Danmark - deltagere og skoleprofiler (UVM 7-306) (Øvrige ungdomsuddannelser)
- Nr. 14: Elevernes oplevelser af erhvervsuddannelsesreform 2000 - forsøg med grundforløb efterår 1999 (UVM 7-307) (Erhvervsfaglige uddannelser)
- Nr. 15: Forsøg med erhvervsuddannelsesreform 2000 - opsamling af de første erfaringer (UVM 7-308) (Erhvervsfaglige uddannelser)
- Nr. 16: Fra Kierkegaard til Calvin Klein, Gymnasietilværelser i 90erne - en undersøgelse af 1997-studenternes danske stile (UVM 6-268) (Gymnasiale uddannelser)
- Nr. 17: Fysik og almindelse - rapport fra en konference på Askov Højskole (UVM 6-270) (Gymnasiale uddannelser)
- Nr. 18: Det Åbne Læringscenter (UVM 7-310) (Erhvervsfaglige uddannelser)
- Nr. 19: Behovet for lærerqualificering - blandt lærere ved folkehøjskoler, daghøjskoler, aftenskoler og voksenuddannelsescentre. 2. delrapport i forskningsprojektet "Focus på voksenlæreren" (UVM 9-052) (Folkeoplysning og Voksenuddannelser)
- Nr. 20: Uddannelsesværksteder på VUC (rekv. hos KAD, tlf. 3283 8383) (Folkeoplysning og Voksenuddannelser)

Oversigten fortsætter på næste side

Uddannelsesstyrelsens temahæfteserie

Fortsat fra forrige side

- Nr. 21: Mellem to skoleformer - et samarbejde mellem produktionsskoler og erhvervsskoler. Pro-Tek-forsøget (UVM 7-311) (Erhvervsfaglige uddannelser)
- Nr. 22: Udvikling af lærerkompetencer i praksis - et fælles ansvar (UVM 7-312) (Erhvervsfaglige uddannelser)
- Nr. 23: Mål og handlekompetence i erhvervsuddannelserne (UVM 7-316) (Erhvervsfaglige uddannelser)
- Nr. 24: Feltarbejde i religion (UVM 6-271) (Gymnasiale uddannelser)
- Nr. 25: Ord og tekst. Sproglig opmærksomhed i engelskundervisning i gymnasiet og hf (UVM 6-260) (Gymnasiale uddannelser)
- Nr. 26: Internationaliseringsstrategi for erhvervsskoler - en håndbog (UVM 7-318) (Erhvervsfaglige uddannelser)
- Nr. 27: Tilløb til omstilling. Ledelse, IT og omstilling (UVM 7-319) (Erhvervsfaglige uddannelser)
- Nr. 28: Skolebiblioteket som pædagogisk servicecenter - mellem vision og realitet (UVM 5-357) (Grundskolen)
- Nr. 29: Logbog og forløbsplan - pædagogiske redskaber på produktionsskolerne (UVM 7-321) (Øvrige ungdomsuddannelser)
- Nr. 30: Elevens personlige uddannelsesplan (UVM 7-320) (Erhvervsfaglige uddannelser)
- Nr. 31: Pædagogik og didaktik i de nye erhvervsuddannelser (UVM 7-322) (Erhvervsfaglige uddannelser)
- Nr. 32: Tosprogede elever på htx - muligheder og barrierer (UVM 6-272) (Erhvervs-gymnasiale uddannelser)
- Nr. 33: Vejledning til at være en kompetencegivende daghøjskole (UVM - VOF) (Folkeoplysning og voksenuddannelse)
- Nr. 34: Pædagogiske og didaktiske overvejelser bag erhvervsuddannelsesreform 2000 (UVM 7-323) (Erhvervsfaglige uddannelser)
- Nr. 35: Åbne læringscentre - hvorfor og hvordan (UVM 7-324) (Erhvervsfaglige uddannelser)
- Nr. 36: Den vejledende erhvervsskole (UVM 7-325) (Erhvervsfaglige uddannelser)

2001

- Nr. 1: Intern evaluering i andetsprogsundervisningen - en antologi (UVM 9-053) (Voksenuddannelser)
- Nr. 2: Praktik i udlandet - for social- og sundhedslever. Erfaringer og inspiration (UVM 7-328) (Erhvervsfaglige uddannelser)
- Nr. 3: .. kun løs er al fremmed tale? Modersmålsundervisning i gymnasiet i en række europæiske lande (UVM 6-276) (Gymnasiale uddannelser)
- Nr. 4: HF-forsøg 1997-2000. Evaluering af 2- og 3-årige forsøg. Statusrapport fra Hf-evalueringsgruppen (UVM 6-273) (Almengymnasiale uddannelser)
- Nr. 5: Ledelse og lokal undervisningsplanlægning - kvalitet i skolens grundydelse (UVM 7-329) (Erhvervsfaglige uddannelser)
- Nr. 6: Indslusningsforløb for flerkulturelle elever på sosu og pgu (UVM 7-330) (Erhvervsfaglige uddannelser)
- Nr. 7: Kommunernes vejledning af børn og unge med særlige behov (UVM 5-372) (Grundskolen)

Oversigten fortsætter på næste side

Uddannelsesstyrelsens temahæfteserie

Fortsat fra forrige side

- Nr. 8: På vej mod et nyt hf. Resultater af HF-evalueringsgruppens arbejde. 1. del (6-274)
(Almengymnasiale uddannelser)
- Nr. 9: Eleverne og eud-reformen - oplevelser af forsøg med grundforløb og hovedforløb i 2000
(UVM 7-332) (Erhvervsfaglige uddannelser)
- Nr. 10: Hvordan gik det? - sammenfatning af Erfaringer fra forsøg med eud-reformen i 2000
(UVM 7-331) (Erhvervsfaglige uddannelser)
- Nr. 11: Erfaringer fra forsøg med eud-reformen - grundforløb og hovedforløb i 2000
(UVM 7-333) (Erhvervsfaglige uddannelser)
- Nr. 12: Sådan gør vi - integration af tosprogede småbørn i store og små kommuner
(UVM 5-378) (Grundskolen)
- Nr. 13: Kvalitetsudvikling i VUC - et værktøj til selvevaluering (UVM 0101)
(Voksenuddannelser)
- Nr. 14: Læsefærdigheder, læsevejledning og læseundervisning - i erhvervsuddannelserne
(UVM 7-335) (Erhvervsfaglige uddannelser)
- Nr. 15: Rapport fra arbejdsgruppen om gymnasiernes økonomi og kvalitet (UVM 6-275)
(Almengymnasiale uddannelser)
- Nr. 16: Uddannelse, læring og demokratisering (UVM 7-336) (Erhvervsfaglige uddannelser)
- Nr. 17: Projektarbejde i kemi - i gymnasiet og hf (UVM 6-277) (Almengymnasiale uddannelser)
- Nr. 18: Fleksible læringsmiljøer i andetsprogsundervisningen - en antologi (UVM 9-055)
(Voksenuddannelser)
- Nr. 19: At lære fysik : Et studium i gymnasieelevers læreprocesser i fysik (UVM 6-278)
(Almengymnasiale uddannelser)
- Nr. 20: Evaluering af Den Fri Ungdomsuddannelse. Slutrapport (UVM 7-337)
(Øvrige ungdomsuddannelser)
- Nr. 21: Elever i erhvervsuddannelse - mellem skole og virksomhed (UVM 7-338)
(Erhvervsfaglige uddannelser)
- Nr. 22: Eleven i centrum : Om elevindflydelse og medbestemmelse på htx (UVM 6-279)
(Erhvervs gymnasiale uddannelser)
- Nr. 23: Kvalitetsudvikling i gymnasiet (UVM 6-280) (Almengymnasiale uddannelser)
- Nr. 24: Nye dimensioner i erhvervsskolernes vejledning (UVM 7-339) (Erhvervsfaglige uddannelser)
- Nr. 25: Nye måder - nye midler. Banebryder II (UVM 5-381) (Grundskolen)
- Nr. 26: Undervisning i andetsproglæsning og -skrivning (UVM 5-xxx) (Voksenuddannelser)
- Nr. 27: Fakta om sosu-reformen 2001 (UVM 0106) (Erhvervsfaglige uddannelser)

Publikationerne kan købes hos Undervisningsministeriets forlag eller hos boghandlere. Visse publikationer er trykt i meget begrænset oplag og kan derfor kun rekvireres i ganske særlige tilfælde mod betaling af et ekspeditionsgebyr.

På UVM's website findes en oversigt over temahæfter udgivet i 1999 og 2000 på adressen:

<http://www.uvm.dk/katindek.htm>